

# Psychosociaal welbevinden van D/SH-volwassenen

## Omgaan met de beperking

Auteurs: Projectgroep D/SH18+ Omgaan met de beperking

### Achtergrond en doel

Bij volwassenen die doof of slechthorend zijn heeft het gehoorverlies invloed op hoe je met elkaar omgaat in het dagelijkse leven en daarmee dus op het psychosociaal welbevinden.

Het doel is om de zorg van GGMD en Kentalis zo goed mogelijk aan te laten sluiten bij de hulpvraag. Om dat te bereiken, richten we ons op:

- de consensusvorming tussen ZG-organisaties voor de diagnostiek en behandeling m.b.t. psychisch welzijn
- het in beeld brengen welke zorg er op dit gebied geboden wordt en hoe deze verbeterd kan worden

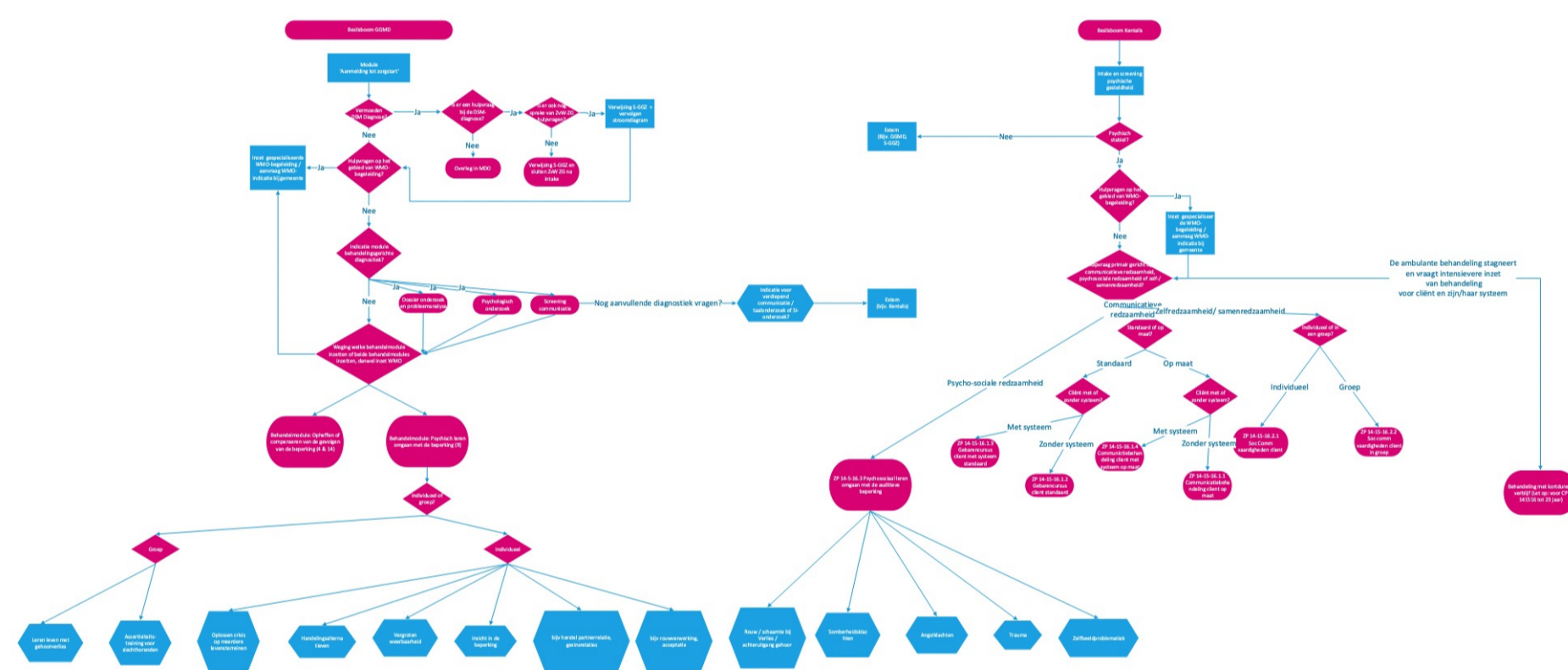
### Consensusvorming

#### Ontwikkeling beslisboom

Deze beslisboom is een actueel overzicht van de behandelingen en ondersteuning binnen GGMD en Kentalis.

Het doel hiervan is tweeledig:

- betere afstemming
- goede doorverwijzing



#### Module psycho-educatie

GGMD en Kentalis ontwikkelen een module psycho-educatie om hiermee bij te dragen aan het ondersteunen van een positief toekomstperspectief.

Het vertrekpunt is het duale procesmodel. Verlies is roeien met twee riemen. De twee riemen waarmee de persoon roeit, kenmerken elk een dimensie van het proces (zie afbeelding).



Duale Procesmodel van Omgaan met Verlies (Stroebe en Schut, 1999)

### Verbeter de zorg

#### Onderzoek cliëntervaring

Om de ZG-zorg op het gebied van psycho-educatie te verbeteren is het belangrijk te onderzoeken hoe de behandelingen ervaren worden.

Om dit te bereiken hebben we bij (ex-)cliënten:

- interviews afgenomen
- dialoogtafels georganiseerd

#### Dialoogtafels

Aan de hand van de interviews zijn 5 thema's geselecteerd waarover ervaringsdeskundigen met elkaar in gesprek zijn gegaan:

- hulpbehoeftes bij zorgverlening vanuit ZG-instellingen
- betrokkenheid van het sociale netwerk
- behoeftes qua ondersteuning met het omgaan van het gehoorverlies
- gebruik van informatie over voorzieningen
- omgaan met de gevolgen van gehoorverlies en acceptatie

### Conclusie en vervolg

De opbrengsten van de interviews en dialoogtafels worden gebruikt bij het ontwikkelen van een (online) module psycho-educatie. Ook geven ze richting aan de invulling van de behandelingen bij GGMD en Kentalis. Verder kwam naar voren dat er meer aandacht moet zijn voor de vindbaarheid en toegankelijkheid van de ZG-organisaties.

Door de samenwerking tussen GGMD en Kentalis wordt de ZG-zorg inzichtelijker. Hierdoor kunnen zorgprogramma's verder ontwikkeld worden, beter op elkaar afgestemd worden en kunnen we inspelen op de zorgbehoeftes.